

2004 年 1 季度四川财经形势分析初步

夏 雪¹ 任 太²

(1. 兰州理工大学经济管理学院, 甘肃 兰州 730000; 2 四川大学公共问题研究所, 四川 成都 610014)

摘 要: 本文根据笔者构建的财经形势分析与预测框架及方法, 对今年一季度四川财政经济运行情况做了初步的分析。

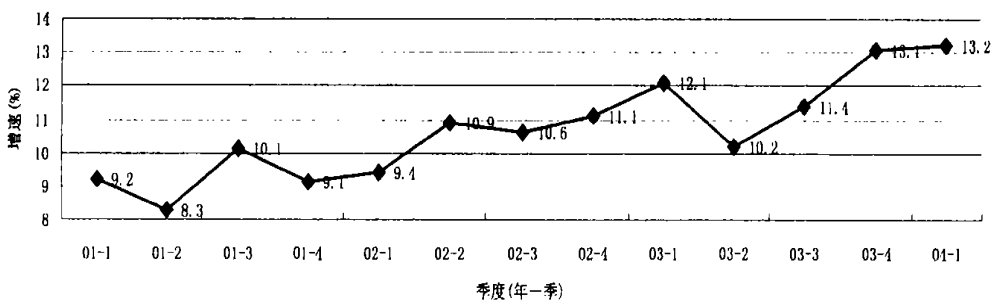
关键词: 财经; 形势; 分析

中图分类号: F127.71 **文献标识码:** A **文章编号:** 1008-9187-(2004)02-0036-05

一季度, 四川经济承接并延续了上年高位运行的巨大惯性, “高开快走”的势头明显。全省生产总值(GDP)实现 1243.1 亿元, 比上年同期增长 13.

2%, 增幅上升 1.1 个百分点。一季度四川 GDP 增幅高出全国平均水平 3.5 个百分点, 居全国第 12 位和西部第 3 位。

图 1: 2001 年以来四川各季度 GDP 增速走势图



一、总量及其表现

一季度, 四川 GDP 增速比居全国第 1 位的内蒙古低 5.5 个百分点, 比居最后 1 位的海南高 3.9 个百分点。其中, 第一、二、三产业增速, 分别位居

全国第 13 位、第 3 位和第 21 位。除西藏暂未统计外, 四川 GDP 总量、工业增加值、地方财政收入、社会消费品零售总额和海关出口额等主要经济指标, 均居西部地区第 1 位; 其增速分别居西部第 3 位、第 3 位、第 9 位、第 4 位和第 4 位。固定资产投资总额仍雄位居西部第 1 位。

表 1: 四川主要经济指标与全国的情况比较

	实现值	增幅	增幅高出全国平均水平
GDP	1243.1 亿元	13.2%	3.5 个百分点
规模以上工业增加值	326.9 亿元	27.6%	9.9 个百分点
全社会固定资产投资	412.6 亿元	35.8%	-7.2 个百分点
其中: 城镇固定资产投资	346.4 亿元	42.7%	-5.1 个百分点
社会消费品零售总额	563.8 亿元	12.4%	1.7 个百分点
出口总额	7.9 亿美元	45.3%	11.2 个百分点

今年以来,通过实施“三个转变”战略,我省民营经济取得了迅猛发展。民营经济增加值增长19.2%,分别高出GDP总增幅和公有制经济增幅6个和9.4个百分点。民营经济已经成为推动全省经济快速增长的主要动力。一季度民营经济对GDP增长的贡献率达到52.8%,上升1个百分点。民营经济在GDP中的份额,分别比上年同期和上年全年上升2个和1.4个百分点,达到38.3%。

(一)经济景气指数情况。随着经济发展外部环境的改善和内生动力的增强,宏观经济持续走好,供需双方对宏观经济的信心持续增强。一季度,全省企业家信心指数为128点,比上年同期上升3.8个点,预计下期将比本期上升0.6点。其中,建筑业、房地产业、交通仓储邮电通信业、批零贸易餐饮业的指数均比上年同期上升。除房地产业外,预计下期还将在本期的基础上升高。一季度企业景气指数123.5点,比上年同期和上期均有所下滑,预计下期将比本期上升8.4点,除批零贸易业外,其他主要行业的景气指数都将全面上扬。受物价上涨等因素的影响,工业生产成本及税后利润指数、贸易业销售额及税后利润均比上期下滑,预计下期均有回升。

(二)工业经济效益情况。一季度,全省工业经济效益综合指数133.9点,比去年同期提高20.6点。其中,工业五大支柱产业经济效益综合指数149.3点,比去年同期增加23.6点。资产贡献率和成本费用利润率均提高了1个多点,资本保值增值率提高近11个点,劳动生产率提高了1.74万元/人,资金周转率提高0.19次。全省完成产品销售收入同比增长35.0%,突破了前几年同期增长仅在10%左右的格局。全省规模以上的企业盈亏相抵后实现利润同比增长72.2%;利润总额超过1999年的利润总额,接近2000、2001年全年利润总额,分别接近2002年和2003年全年利润总额的1/2和1/3。实现的利润中有7成来自股份制企业,8成多来自五大支柱工业产业。全省21个市、州全部实现利润增长。

(三)居民收入及消费状况。受工薪收入提高因素的影响,一季度城镇居民人均可支配收入2199.3元,居西部第4位;收入增长12.3%,上升6.8个百分点,增幅居西部第7位。受工资性收入和家庭经营现金收入分别增长11.6%和14%的有力拉动,农民人均现金收入663.4元,增收72元,增长12.2%,增收额和增幅均创近八年来1季度农

民现金收入记录的新高。城镇居民人均消费支出1615元,增长10.4%。其中,食品消费支出占40.3%,与去年持平,支出增长10.4%;娱乐教育文化服务消费占14.2%,支出增长10.7%。农民人均现金支出597元,增长11.7%。其中,食品支出占24.0%,比去年略有增长;生产费用支出占24.4%,上升0.5个百分点。

(四)金融运行态势。3月末,全社会金融机构各项存款余额7618.3亿元,新增加383.8亿元,新增5.3%。其中,城乡居民储蓄存款余额4672.7亿元,新增加336.4亿元,新增7.8%。全社会金融机构各项贷款余额6106.9亿元,新增3.3%。其中,中长期贷款余额2414.5亿元,新增4.6%,高出总贷款新增幅度1.3个百分点,意味着社会中长期投资和消费需求的增加。一季度,金融机构现金收入5033.4亿元,增长18.7%;现金支出4968.9亿元,增长19.1%,货币净回笼64.6亿元。

(五)物价变动情况。受食品价格持续上涨的推动,市场物价继续上涨。1—3月,居民消费价格总指数同比上涨2.3%,涨幅较1—2月提高0.3个百分点。其中,食品类价格上涨4.5%(粮食、植物油、猪肉分别上涨17.1%、18.6%和13.1%)。医疗保健和个人用品价格上涨5%,居住类价格上涨2.1%,服务项目价格上涨2.5%。在生产领域,物价变动情况也较明显。工业品出厂价格同比上涨3.7%,其中:重工业和轻工业产品出厂价格同比上涨7.6%和-0.7%;生产资料价格上涨6.2%(尿素、烟煤、天然气、钢锭分别上涨11.4%、4.0%、3.5%、22.8%)。原燃料、动力购进价上涨6.6%,农资价格上涨5.6%。

二、供需及其结构

一季度,农业生产增长明显,工业生产增势强劲;投资增长加快,消费需求扩大,出口动力充足,经济呈现快速增长的良好运行态势。

(一)“三次产业”情况分析

从供给的角度来看,工业的强劲增长带动了经济的快速发展。一季度第二产业对经济增长的贡献率为62.6%(民营经济的贡献率为36.8%),其中工业增长的推动作用明显,贡献率达到51.8%,带动经济增长6.8个百分点。第一产业的贡献率为4.8%(其中民营经济贡献率为3.3%),第三产业的贡献率为32.6%(其中民营经济贡献率为12.7%)。

表 2: 2004 年 1 季度三次产业与去年同期情况比较

	增长速度(%)			对 GDP 增长的贡献率(%)			占 GDP 的比重(%)		
	2004 年 1 季度	2003 年 1 季度	04 年上升 (个百分点)	2004 年 1 季度	2003 年 1 季度	04 年上升 (个百分点)	2004 年 1 季度	2003 年 1 季度	04 年上升 (个百分点)
GDP	13.2	12.1	1.1						
第一产业	4.4	4.2	0.2	4.8	5.3	-0.5	13.6	14	-0.4
第二产业	20.5	18.5	2	62.6	58.3	4.3	41.5	38.6	2.9
工业	20	17.6	2.4	51.8	47.8	4	34.6	32.5	2.1
建筑业	23.3	24.2	-0.9	10.8	10.5	0.3	6.9	6.1	0.8
第三产业	9.5	9.4	0.1	32.6	36.4	-3.8	44.9	47.4	-2.5

1、第一产业情况。第一产业增加值 169.3 亿元,增长 4.4%。其中民营经济增加值 66.93 亿元,增长 8.1%,高出一产总水平 3.7 个百分点。受降低农业税率、粮食直补和中央 1 号文件等农业政策性利好消息和粮油价格上涨的刺激,农民种粮积极性有所提高,农业结构调整稳步推进。全省粮食作物播种面积扩大,扭转了 1998 年以来小春粮食面积连续 5 年下滑的趋势。截至 3 月末,粮食作物、油料种植面积分别增长 3.0%和 1.0%。种植业总产值增速与上年基本持平,畜牧业、林业总产值分别增长 8.4%和 9.1%。虽然经历了“禽流感”浪潮,畜牧业继续保持较快的发展势头,畜产品产量全面增长,肉类结构进一步优化。全省肉类总产量增长 7.0%。其中,猪肉产量增长 6.1%,所占比重下降到 73.9%,下降 0.7 个百分点;水产品产量增长 21.1%。

2、第二产业情况。第二产业增加值 515.6 亿元,增长 20.5%。其中,民营经济 240.71 亿元,增长 27.2%,高出二产总水平 6.7 个百分点。建筑业增加值 85.4 亿元,增长 23.3%。全部工业增加值实现 430.2 亿元,增长 20.0%。其中,规模以上工业实现增加值 326.9 亿元,增长 27.6%,上升 4.4 个百分点;增速比全国平均水平高 9.9 个百分点,跃居全国第 2 位。从规模以上工业来看,重点地区、重点行业、重点产品支撑作用增强,重工业增长加快,股份制工业贡献突出。一季度,成都、绵阳、德阳、攀枝花等 7 个重点地区对全省工业增长的贡献率达 65%。五大工业支柱产业完成增加值 252.5 亿元,增长 36.0%,对规模以上工业增长的贡献率达 78%。在 92 种重点产品统计中,有 81.5% 的产品产量增长。其中,发电量、天然气分别增长 14.7%、5.9%,钢、成品钢材、水泥分别增长 25.9%、52.2%、6.1%。重工业完成增加值 211.9 亿元,增长 33.9%,提高 14.9 个百分点;占规模以上工业比

重上升 4.7 个百分点,达到 64.8%。股份制工业完成增加值 203.2 亿元,增长 33.5%,对工业增长的贡献率达 60%;占规模以上工业比重上升 2.8 个百分点,达到 62.2%。

3、第三产业情况。第三产业增加值 558.2 亿元,增长 9.5%。其中民营经济 167.96 亿元,增长 12.8%,高出三产总水平 3.3 个百分点。一季度,住宿和餐饮业增加值增长 13.3%,批发和零售业增加值增长 10.2%(回落 1.2 个百分点),房地产业增长 9.6%,与去年持平。金融保险业增加值增长 9.3%,交通运输、仓储和邮政业增加值增长 6.2%。一季度,四川商品房销售面积达到 294.58 万平方米,增长 25.8%。其中,住宅销售面积占 90.4%,销售面积增长 25.4%。在住宅销售中,销售给个人的住宅面积占全省住宅销售的 98.4%(上升 2.9 个百分点),增长 29.2%。全省共完成货运量、客运量分别为 1.52 亿吨、3.90 亿人次,分别增长 2.8%和 6.5%;货运周转量、客运周转量分别为 192.09 亿吨公里、187.83 亿人公里,分别增长 13.3%和 8.9%。同时,旅游业呈现加快发展的良好势头,实现国内旅游收入 126.7 亿元,增长 30%。其中,春节黄金周旅游总收入达 20 亿元,同比增长 56.1%,高出全国平均增幅 40 个百分点。入境旅游逐步复苏,外汇收入 2975.5 万美元,增长 24.1%。

(二)“三驾马车”情况

从需求的角度来看,投资、消费、净出口“三驾马车”同向拉动经济快速增长,总投资和总消费对经济增长的贡献率分别为 63.4%和 36.5%。其中,固定资产投资的贡献率达到 62.2%,拉动经济增长 8.2 个百分点。

1、固定资产投资情况。一季度,全社会固定资产投资 412.6 亿元,增长 35.8%,上升 7.5 个百分点。其中,民间投资 276.8 亿元(占 67.1%),增长 34.7%。城镇固定资产投资 346.4 亿元,增长 42.

7%，上升2.4个百分点。在城镇固定资产投资中，基本建设和更新改造投资增长加快，房地产投资增势大幅回落。基本建设投资增长61.2%，上升29.6个百分点；更新改造投资和房地产开发投资分别增长57.0%和7.7%。从产业的角度看，第二产业投资高速增长，一三产业增势不减。第一、第三产业投资额分别为4.6亿元和211.4亿元，增长22.1%和25.3%。第二完成投资130.4亿元，增长85.3%。受电力等能源工业和原材料工业投资快速增长的带动，工业投资增长势头强劲，共完成投资129.3亿元，增长84.3%。今年以来，电力、石油和煤炭等短缺行业投资在结构调整中明显加快。全省能源工业投资48.2亿元，增长1.8倍，其中：电力、石油和煤炭工业投资分别完成39.6亿元、5.1亿元和2.5亿元，分别增长1.3倍、71.8%和65.1%。原材料工业投资28.8亿元，增长55.4%。国家对钢铁、电解铝等行业投资增长过快实施的控制措施在我省已收到一定成效，两大行业的投资增幅也明显回落。电解铝等有色金属冶压加工业投资下降25.5%；以钢铁为主的黑色金属冶压加工业投资增幅回落34.8个百分点，但仍达68%。五大支柱产业投资在去年高速增长的基础上，继续大幅增长，比全省城镇投资增速快16.8个百分点，达到59.5%，共完成95.5亿元。从资金的到位情况看，形势良好。城镇投资本季资金到位497.7亿元，增长42.3%。其中，自筹资金(占46.4%)增长33.4%，国内贷款(占30.3%)增长51.8%。

2、消费品市场情况。一季度，受工农业生产和投资形势良好、居民收入增长较快、消费结构升级加快等利好因素的驱动，消费品市场活跃。物价的全面上涨，特别是粮油肉菜类的上涨，也拉动了消费品零售额规模的扩大。全省社会消费品零售总额563.8亿元，增长12.4%，上升0.1个百分点，创近五年来同期增幅的最高记录。在消费品市场结构中，农村市场零售增长有所加快，县和县以下的增长均高于市的增长。在消费品零售总额中，市的零售额增长11.9%，县和县以下的零售额分别增长12.9%和12.8%。私营个体经济市场份额进一步提高。国有和集体经济零售额分别下降1.7%、6.1%，个体私营经济零售额增长15.8%，占消费品零售总额的比重由上年的54.7%提高到56.3%。一季度，尽管遭受了禽流感等不利因素的影响，全省餐饮业零售增势依然较强，实现零售额103.6亿元，增长19.2%，高出社会消费品零售总额增幅6.8个百分点。

3、外贸出口和招商引资情况。一季度，全省外贸进出口总额14.69亿美元，增长43.9%。其中，出口7.92亿美元，增长45.3%；进口6.78亿美元，增长42.3%，当期外贸顺差1.14亿美元，增长67.

6%。比上年形势不同的是，今年出口和进口均出现高速增长，出口和进口增幅分别上升25.5个和8.3个百分点；出口增幅高出进口增幅3个百分点，扭转了上年同期出口增幅大大低于进口增幅的局面。一季度，全省合同外资金额1.90亿美元，增长5.6%；实际利用外商直接投资额0.70亿美元，下降21.7%；新签合同项目个数73个，增长15.9%。

三、财政及其收支

经济的高速发展和经济质量的改善，为财政收入的增长提供了优质的税源基础。一季度，全省地方财政一般预算收入增长19.4%，完成预算进度达到了近五年来同期最好水平。良好的预算执行开局，为完成全年收支预算和收支平衡任务奠定了坚实的基础。

(一)财政收入情况

1、地方一般预算收入情况

一季度，全省地方财政一般预算收入81.0亿元，增加12.7亿元，增长19.4%，下降6.9个百分点。从收入类型看，税收收入66.4亿元(占81.9%)，增长18.5%；非税收性收入14.6亿元，增长24.5%。从分级次情况看，省级收入28.0亿元(占34.5%)，增加4.4亿元，增长20.1%；在市州级收入中，仅成都、绵阳、德阳三地就占了全省市州总收入的53%。

(1)税收性收入

一季度，金融保险和其他行业营业税全面增收，全省营业税增长14.0%。其中，金融保险业营业税增长34.9%。建材、化工、酒业、煤炭、钢材、机械及交通运输设备等需求旺盛，带动了增值税的快速增长。一季度增值税增速达到22.6%。由于企业经济效益明显好转，企业所得税尤其是股份制企业、港澳台和外商投资企业所得税呈现高速增长态势。企业所得税增长31.8%。受行政事业单位增加工资和城镇居民收入增长的影响，个人所得税继续保持良好的增长势头，增长17.8%。

随着经营城市战略的实施和房地产销售市场的持续升温，土地交易和房产交易趋于活跃，土地增值税和契税增长迅猛。土地增值税增长123.6%，契税增长48.1%，资源税增长36.7%。受停征农业特产税政策的影响，农业特产税减少70.5%。

与前两年同期相比，今年1季度非税收入对一般预算收入增长的推动力增强。今年税收收入占一般预算收入的比重为81.9%，分别比前年和去年同期下降2.9个和2.3个百分点。从近三年1季度的情况看，增值税在税收收入中的比重逐年提高，而个人所得税因规模的限制，呈现下降趋势。营业税仍然保持了地方税种的主体地位，在税收总

额的比重比上年同期略有下滑,但仍高于2001年和2002年同期水平。企业所得税高出去年同期2.3个百分点。同时,一些小税种正在逐步成长。从2001—2004年各年1季度的情况看,契税、土地增值税、印花税在税收收入中的比重逐年提高,分别提高了3.1个、0.6个和0.4个百分点。

从今年1季度的情况看,营业税、增值税和企业所得税既是税收收入的三大主体,也是税收收入增长的三大主要动力。这三项收入合计及其增收额,在税收总收入及其增收额中的比重均为72.6%。同时,契税今年已经成为推动税收增长的第四大动力,其增收额占税收总增收额的比重超过了10%。

(2)非税收入

由于各市州加快了国有经济战略调整步伐,加大了对国有资产经营收益收缴入库力度,国有资产经营收益增长102.5%。同时,受罚没收入大幅增长和行政事业性收费收入稳步增长的推动,一季度全省非税收入增长24.5%。其中:行政性收费收入增长19.1%,回落66个百分点;罚没收入增长23.6%,上升7.5个百分点。

2、基金收入情况

由于今年养路费收入入库时间比上年提前1个月,同时受经营城市战略实施所致的土地有偿使用收入增加的影响,一季度基金收入继续保持高速增长。全省基金收入18.0亿元(省级占52.9%),增长87.9%,增幅下降18.7个百分点。其中,养路费收入增长57.0%。随着交通运输业进一步繁荣,公路客货运附加费收入也出现大幅增加,增长56.4%。农业部门基金收入增长近11倍。国有土地使用权有偿使用收入增长151.1%,城镇公用事业附加收入增长113.9%。

3、上划中央收入情况

上划中央“两税”完成55.5亿元,增长24.2%。上划中央所得税收入17.5亿元,增长31.8%。

(二)财政支出情况

1、一般预算支出

一季度,全省财政一般支出125.8亿元,增长12.8%,下滑2.7个百分点。其中,省级支出18.2亿元(占14.4%),增长6.3%。受行政事业单位在职工加薪和离退休人员离退费用标准调高因素的推动,一季度行政管理费和离退休支出均出现大额大幅增长,两项支出增幅均超过了18%。受调资等因素影响,教育支出增长8.0%。一季度支出增长的三大动力业主要来源于这三项,占了支出总增额的六成多。受公检法司经费保障制度改革以及

公务员工资上调因素的影响,公检法司支出增长也较快。除这四项支出外,其余支出项目增加值均低于1亿元。其中,有农业支出、社保补助支出、医疗卫生支出、工交等部门事业费和其他部门事业费支出增加值超过0.5亿元。为缓解“三农”问题而着重突出的农业发展、为解决就业和社会问题而重点保障的社保补助、为缓解县乡公共卫生事业发展滞后而重点抓的医疗卫生事业等三项重点支出,分别增长34.6%、18.8%和18.1%,分别高出一般支出增幅21.8个、6个和5.2个百分点。

2、基金支出

全省基金支出12.6亿元,增长48.6%,增幅上升36.4个百分点。其中,省级基金支出增长39.9%。一季度,养路费支出增长29.1%;公路客货运附加费支出增长56.4%。城市土地开发建设支出增长69.2%。城镇公用事业附加支出增长93.8%。

(三)当期财政收支平衡情况

2002—2004年各年1季度,一般预算收支当期自给程度(当期收入/当期支出)逐步提高,由52.1%上升到64.4%,提高了12.3个百分点;当期收入与支出间差距也在逐步缩小,由47.6亿元下降到44.8亿元。2001—2004年各年1季度,除2002年外,其余3年基金收支当期均出现盈余,而且盈余额逐年提高,由2001年的0.5亿元上升到今年的5.5亿元。基金当期支出占当期收入的比重由89.7%下降到69.7%,下降了20个百分点。从财政收支增幅的角度看,2001—2004年各年1季度,除了2002年外,其余3年一般预算收入和基金收入增幅均高于其支出的增幅。2004年1季度一般预算收入和基金收入增幅,分别高出其支出增幅6.6个和39.3个百分点,但落后于上年同期该指标4.2个和55.1个百分点。

(本文系财经形势分析与预测之阶段性成果。在本文形成过程中,熊建中先生和杨治刚先生提供了无私的帮助,谨致谢忱。除另有说明外,本文所进行的比较均与上年同期相比。)

参考文献:

- 1、任太、夏雪:《财经形势分析与预测及其框架结构之构建——一个理论范式或模型假说》,《中共四川省委省级机关党校学报》(新时代论坛)2004年第1期。
- 2、四川省统计局编:《四川统计年鉴》(2001、2002、2003年卷),中国统计出版社2001、2002、2003年版。
- 3、国际货币基金组织:《政府财政统计手册》,2001年中文版。

责任编辑:陈学明